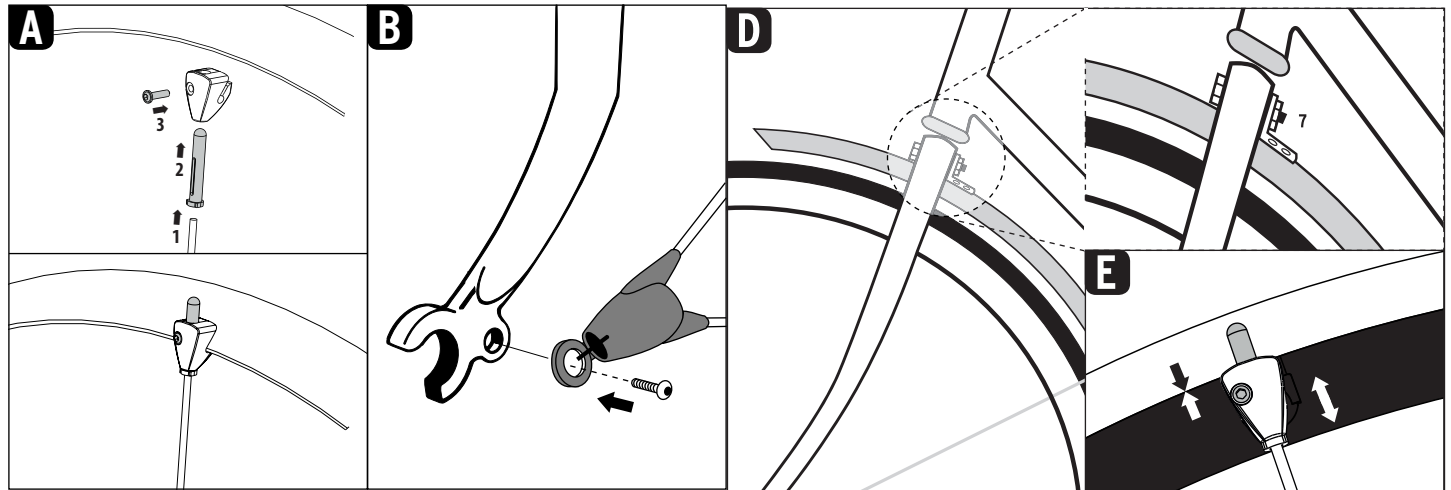


## MONTAGE VORDERRADSCHÜTZER



### MONTAGE

Entnehmen Sie zunächst alle Einzelteile aus der Verpackung.

### MONTAGE VORDERRADSCHÜTZER

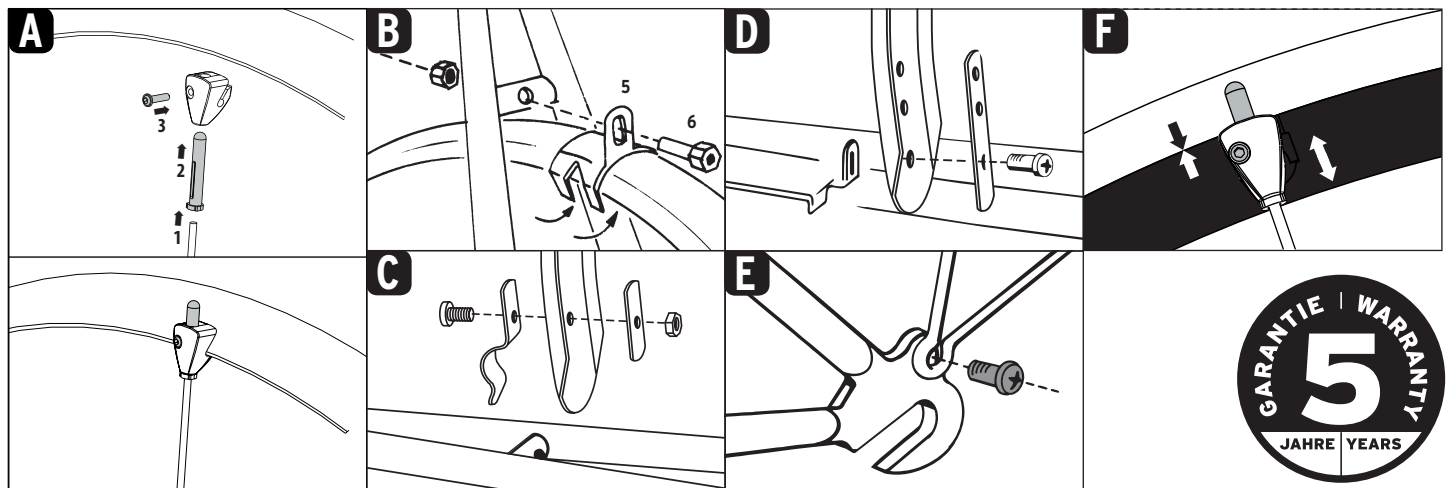
Markieren Sie die entsprechende Länge und kürzen Sie die V-Streben mit einer Metallsäge.

An den Vorderradschützern werden die V-Streben mit den schwarzen SPB-Kunststoffaufnahme an der Außenkante des Profils bis zum deutlich hörbaren Einrasten aufgeclipst (**Abb. A**).

Der vormontierte Vorderradschützer (Profil & ASR-Streben) wird an den Ösen der Ausfallenden Vorderradgabel befestigt und die mitgelieferten Schrauben handfest angezogen (**Abb. B**). Den Radschützer jetzt mit Winkel und beiliegender Schraube an der Gabelbrücke befestigen (**Abb. C**). Den Radschützer so ausrichten, dass ausreichend Abstand zwischen Reifen und Profil gewährleistet ist (**Abb. E**).

Abschließend die SPB-Kunststoffaufnahme mit der Inbus-Schraube (5) fixieren (**Abb. A**).

## MONTAGE HINTERRADSCHÜTZER



### MONTAGE HINTERRADSCHÜTZER

Markieren Sie die entsprechende Länge und kürzen Sie die V-Streben mit einer Metallsäge.

An den Hinterradschützern werden die V-Streben mit den schwarzen SPB-Kunststoffaufnahme an der Außenkante des Profils bis zum deutlich hörbaren Einrasten aufgeclipst (**Abb. A**).

Die Schiebebrücke (5) und die beigegefügte Schrauben dienen zur Befestigung am Rahmen zwischen den beiden Sitzstreben (**Abb. B**). Schiebebrücke aufschieben und nach Befestigung durch Verpressen der Biegelaschen endgültig fixieren (**Abb. B**).

In der Nähe des Tretlagers wird je nach Ausführung des Hinterbau-Querstegs der Radschützer entweder mit beiliegendem Clip (Clip mit Unterlegplatte, Schraube und Mutter vormontieren (**Abb. C**)) oder direkt durch die Bohrung im Profil mit Unterlegplatte, Schraube und Mutter verschraubt (**Abb. D**).

Radschützer mit vormontierten Befestigungsteilen von hinten über das Laufrad und zuerst im Tretlagerbereich, dann zwischen den Sitzstreben und zuletzt an den Ausfallenden durch die Strebenösen befestigen (**Abb. E**).

Den Radschützer so ausrichten, dass ausreichend Abstand zwischen Reifen und Profil gewährleistet ist. Abschließend die SPB-Kunststoffaufnahme mit der Inbus-Schraube (5) fixieren (**Abb. F**).

